

RS
BARCELONA

DIAGONAL
Billar inspirado en las líneas del juego y, carambola, homenaje a esta avenida de Barcelona.

ras, adonde, reconocen, viaja el 60-70% de su trabajo. “Tuvimos la suerte de empezar hace tres años con firmas que tenían potencial. Es el caso de Bolia, que confió en nosotros y de la que casi somos imagen, y eso nos ha ayudado”, explican a dos voces. O la china Zaozou que, bajo la dirección de arte de Lucca Nichetto, tiene una onda expansiva como sólo puede darse en aquel mercado: pretenden abrir 100 tiendas en tres años, y en ellas estarán los muebles de Yonoh.

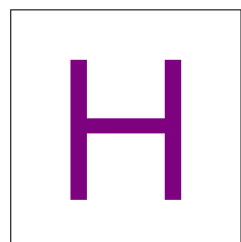
Si antes eran ellos los que llamaban a la puerta, ahora se hallan en ese punto en el que se impone filtrar encargos. “Somos un estudio pequeño, no tenemos compromiso, nos hemos movido por *feeling*, no pensando tanto en números como en sentirnos cómodos. Y pretendemos seguir así”, explica Selma sobre su declarada voluntad de no crecer que, lejos de ser una pose, argumentan a dúo. “Nos gusta ser diseñadores. En cuanto creces, te conviertes en un gestor. Queremos seguir en desarrollo de producto y creatividad, para eso no necesitamos un equipo amplio. Hemos conseguido el objetivo y desviarse sería una equivocación”.

NÓRDICO Y MEDITERRÁNEO. La meta a la que se refiere Clara del Portillo no es otra que la de vivir del diseño de producto, tarea nada fácil en general, y en España en particular. Mientras que otros colegas de generación han tenido que diversificar, ellos siguen en la misma senda. “Buscamos el detalle, hacer una forma que nos resulte interesante, y ahí se llega por tus experiencias, por tu manera de trabajar... Quizá un aspecto mediterráneo en cuanto a formas, y más nórdico en cuanto a técnica. Eso intentamos”, ríe Alex al intentar definir su aproximación a cada proyecto.

Muchos y diversos, circunstancia que les estimula, cada uno les obliga a realizar una investigación previa y a aportar algo diferente. Así sucedió con la cerámica: “No era tanto producto como juntar gráfico con volumen, pero al final hicimos la colección Lins y creo que es uno de los *bestsellers* de la marca [Peronda]”, recuerdan. También se enfrentaron al desafío de crear lámparas para

AIRE FRESCO VALENCIANO

Descubrimos quién se esconde tras el nombre que más suena, **YONOH**. Un dúo de creativos de Valencia al que no hay producto que se le resista y reclaman hasta en China. Por ANA RAMÍREZ



Hay un estudio en España que lo hace todo. Un sofá de inspiración vegetal para la danesa Woud; para su compatriota Bolia, un aparador de aire industrial y unas mesas de café con cuarzo; azulejos que se mimetizan con la piedra y la madera para la firma Harmony (de Peronda); una silla o, más bien, el cojín con patas Mullit para Sancal; la singular lámpara Aura construida con las anillas metálicas de Kriskadecor; un escritorio casi refugio para la danesa Northern... Es sólo la cosecha de este 2018 del estudio Yonoh, un dúo que

juega a múltiples bandas, como demuestra el último diseño (de momento) con su firma, un billar.

A cuatro manos, no hay más, trabajan Clara del Portillo y Alex Selma, ambos de 1980 y nacidos en Valencia, ciudad de nuevo efervescente en el ámbito del diseño. Y el símil de la cosecha no es mero recurso: en las dos últimas temporadas su nombre se repite al repasar las novedades de marcas tanto nacionales (LZF, Porcelanosa, Marset...) como foráneas, y surge el interrogante, ¿qué pasa con Yonoh? “No sabemos muy bien por qué, llevamos años cultivando y ha empezado a florecer de golpe”, apunta Del Portillo, y remata Selma: “El estudio tiene 12 años, tenemos una trayectoria. Posiblemente todo lo que hemos sembrado surge ahora, y se nos conoce más”.

Sea coincidencia u olfato, el caso es que este dúo creativo se ha asociado a marcas emergentes y con ellas han crecido, especialmente fuera de nuestras fronte-



A CUATRO MANOS. Clara del Portillo y Alex Selma forman el estudio multidisciplinar Yonoh.

Kriskadecor, la empresa catalana que ha logrado actualizar las cortinas metálicas. “No lo consideramos tanto un proyecto de iluminación, como de poder iluminar las cadenas. Un producto tan interesante como complejo, porque todos relacionamos esa cortina de aluminio con algo barato, y ellos han sabido incorporar un valor añadido brutal”, explican sobre unas luminarias que idearon como un tubo constante.

¿Hay algo que se le resista a esta pareja? Pues sí, tienen una espinita clavada con una cubertería que diseñaron hace años, y citan un reloj y algo de electrónica en la lista de deseos. De ella ya pueden tachar el billar: en la inminente feria de Orgatec (en Colonia, Alemania, del 23 al 27 de octubre) se presentará la mesa Diagonal que han ideado para RS Barcelona e ilustra esta página. ◀

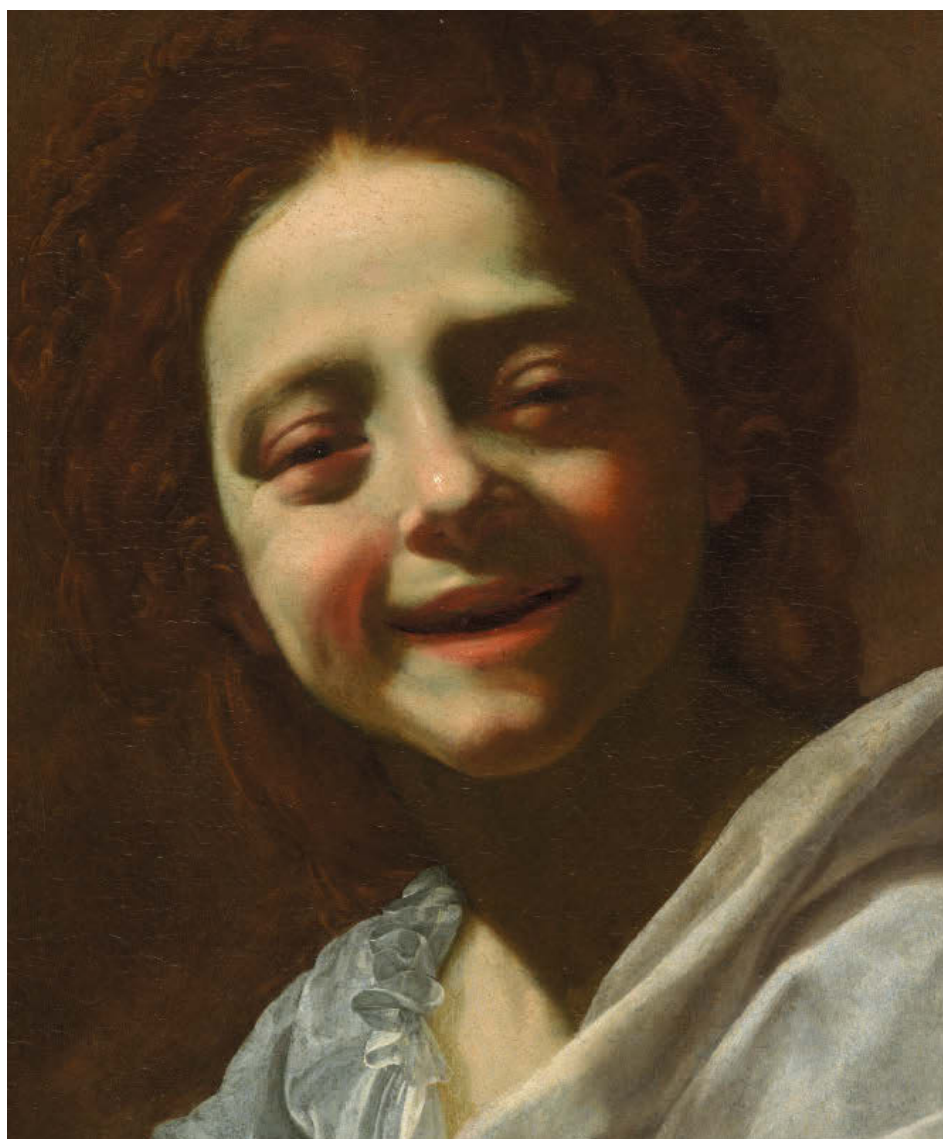


BOLIA. Aparador Giro con estructura metálica y puertas de cristal.



SANCAL. Un sofá con patas según su propia definición. Mullit, 681 euros.

Más información: www.yonoh.es



Simon Vouet, *Retrato de niña con paloma*, 1620-22. Óleo sobre lienzo

SÚMATE *al Prado*

Ayúdanos a enriquecer las colecciones de uno de los museos más importantes del mundo

En su Bicentenario, el Museo del Prado pide tu apoyo para adquirir “Retrato de niña con paloma”: una pintura de Simon Vouet (1590-1649) que representa a la niña que años más tarde encarnará la Belleza en un lienzo del mismo autor que ya es propiedad del Prado.

CONVIÉRTETE EN DONANTE DEL PRADO

Haz tu aportación a partir de 5 euros en www.museodelprado.es y accede a los beneficios fiscales de esta iniciativa de micromecenazgo.

Comparte en redes sociales #súmatealprado